

Prif Gynghorydd Cyfreithiol a Chyfarwyddwr y Gwasanaethau Cyfreithiol, Llywodraeth Cymru



Dyddiad Cau: 22 Ebrill 2025

Llywodraeth Cymru
Welsh Government

BUSINESS IN THE COMMUNITY
The Prince's Responsible Business Network
Race at Work Charter signatory

VS Hate Crime Charter

disability confident
LEADER

Civil Service Commissioners

INVESTORS IN PEOPLE | Silver

CYMRU ICH A'WATH
CORPORATE HEALTH STANDARD
ARMAN - SILVER
Cymru Iach at Waith
Healthy Working Wales

Stonewall LGBTQ+ INCLUSIVE EMPLOYER
GOLD AWARD 2023

Stonewall LGBTQ+ INCLUSIVE EMPLOYER
TOP 100 2023

Stonewall HYRWYDDWR AMRYWIAETH
DIVERSITY CHAMPION

Cynnwys

1. Neges gan Julie James, y Cwnsler Cyffredinol a'r Gweinidog Cyflawni
2. Neges gan Sioned Evans, Prif Swyddog Gweithredu a Chyfarwyddwr Cyffredinol
3. Llywodraeth Cymru
4. Rôl y Prif Gyngorydd Cyfreithiol a Chyfarwyddwr y Gwasanaethau Cyfreithiol
5. Y Broses Recriwtio a Dethol
6. Cydraddoldeb, Amrywiaeth a Chynhwysiant
7. Manteision Gweithio i Lywodraeth Cymru
8. Cwestiynau Cyffredin a Chysylltu â Ni

Croeso gan Julie James, AS

Y Cwnsler Cyffredinol a'r Gweinidog Cyflawni



Fel y Cwnsler Cyffredinol a'r Gweinidog Cyflawni, hoffwn ddiolch ichi am eich diddordeb yn y swydd uwch a dylanwadol hon. Mae'r Gwasanaethau Cyfreithiol yn hanfodol i waith Llywodraeth Cymru ac wrth wraidd ein blaenoriaethau llywodraethol. Mae ein cyfreithwyr yn gweithio'n agos gyda chydweithwyr polisi i helpu i gyflawni agenda Llywodraeth Cymru. Fel Prif Gyngorydd Cyfreithiol a Chyfarwyddwr y Gwasanaethau Cyfreithiol, chi fydd yr uwch gyfreithiwr yn Llywodraeth Cymru a bydd eich gwaith yn aml yn waith proffil uchel, yn symud yn gyflym ac yn waith o arwyddocâd cenedlaethol.

Y gyfraith gyhoeddus yw un o'n prif feysydd, ac mae'r cyfreithwyr adrannol yn cyfrannu'n sylweddol at y gwaith o lunio Rhaglen Ddeddfwriaethol y Llywodraeth. Mae deddfwriaeth Cymru wedi cael ei gwneud yn ddwyieithog ers 1999, gyda'r Gymraeg a'r Saesneg yn cael statws cyfartal. Mae Llywodraeth Cymru wedi ymrwymo i ddatblygu llyfr statud modern a dwyieithog ymhellach ar gyfer Cymru. Byddwch yn cynnal rheolaeth y gyfraith wrth fod yn greadigol ac yn bragmatig o ran dod o hyd i fecanweithiau cyfreithiol i gyflawni amcanion Llywodraeth Cymru, a hynny wrth ddarparu cyngor cyfreithiol ymarferol sy'n berthnasol i'r amgylchiadau. Mae natur ein gwaith yn amrywio, ac yn aml yn cynnwys ymdrin â materion uchel eu proffil sy'n ymwneud â'r cyfansoddiad a'r gyfraith gyhoeddus, heriau rhaglen deddfwriaethol brysur, rhoi cyngor ar y gyfraith gyhoeddus mewn meysydd datganoledig, materion llywodraethu, portffolio prysur o waith masnachol, cyflogaeth a thrafodiadol, a bod yn rhan o'r gwaith ymgyfreitha pwysig sy'n ymwneud â Llywodraeth Cymru.

Mae gan y Prif Gyngorydd Cyfreithiol a Chyfarwyddwr y Gwasanaethau Cyfreithiol ddylanwad ar Weinidogion ac ar draws y Gwasanaeth Sifil. Mae Llywodraeth Cymru yn gosod pwyslais ar amrywiaeth a chydaddoldeb o ran rhywedd – a adlewyrchir yn

nyraniad y portffolios gweinidogol – ac rydym yn croesawu ceisiadau gan ymgeiswyr sydd â chymwysterau priodol o bob cefndir ac o bob rhan o'r DU.

Croeso gan Sioned Evans, Prif Swyddog Gweithredu a Chyfarwyddwr Cyffredinol



Diolch am fynegi diddordeb yn y rôl arwain allweddol hon. Dyma gyfle unigryw i weithio wrth galon y llywodraeth ddatganoledig yng Nghymru ar adeg o heriau a newidiadau parhaus. Byddwch yn gweithio fel rhan annatod o'n huwch dîm arwain – gan lywio a dylanwadu ar y ffordd y mae Llywodraeth Cymru yn cael y modd a'r gefnogaeth i gyflawni ar ran y Cabinet a phobl yng Nghymru.

Mae Prif Gynghorydd Cyfreithiol a Chyfarwyddwr Gwasanaethau Cyfreithiol Llywodraeth Cymru yn arwain ein hadran Gwasanaethau Cyfreithiol, sydd â rôl hanfodol i'w chwarae wrth gyflawni Rhaglen Lywodraethu Llywodraeth Cymru, y Rhaglen Ddeddfwriaethol ac wrth ddatblygu'r cyfansoddiad ymhellach. Bydd gennych gyfle unigryw i helpu i lunio'r agenda honno, a dylanwadu arni, gan ddarparu arweinyddiaeth glir, gweithio mewn gwasanaethau, ac addasu'r gwasanaethau hynny i amgylchedd cymhleth, cyflym a deinamig. Mae'r agweddau proffesiynol, corfforaethol a rheolaethol ar y rôl hon yn gyfle i lywio'r gwaith a chyflawni canlyniadau ar draws y meysydd a ganlyn:

- Cyfraith gyfansoddiadol – y cyfle i ddylanwadu ar ein cyfansoddiad sy'n datblygu'n gyflym.
- Cyfraith gyhoeddus – ymdrin â materion cymhleth, newydd ar adegau, ac amrywiol ym maes y gyfraith gyhoeddus, sy'n codi yng nghyd-destun cyfrifoldebau datganoledig a chyfansoddiad ehangach y Deyrnas Unedig.

- Deddfwriaeth – gan weithio o fewn pwerau deddfwriaethol Gweinidogion Cymru a Senedd Cymru, y cyfle i helpu i lunio a chyflwyno Rhaglen Ddeddfwriaethol uchelgeisiol a dwyieithog o ddeddfwriaeth sylfaenol ac is-ddeddfwriaeth. Drafftio is-ddeddfwriaeth ac, o ran deddfwriaeth sylfaenol, sicrhau bod cyfarwyddiadau o ansawdd uchel yn cael eu darparu i Swyddfa'r Cwnsleriaid Deddfwriaethol, a datrys materion cymhleth sy'n ymwneud â chymhwysedd deddfwriaethol, gan ymgysylltu â Swyddfa'r Cwnsleriaid Deddfwriaethol, y Senedd a'i chynghorwyr a'i phrosesau cyfreithiol yn ôl yr angen.
- Cabinet – fel prif gynghorydd cyfreithiol Llywodraeth Cymru, chi sy'n gyfrifol am ddarparu cyngor cyfreithiol o ansawdd uchel i Brif Weinidog Cymru, Gweinidogion Cymru a'r Cwnsler Cyffredinol a'r Gweinidog Cyflawni, ac arwain a goruchwylio'r broses honno.
- Corfforaethol - rôl uniongyrchol yn cefnogi'r Ysgrifennydd Parhaol a'r Cyfarwyddwyr Cyffredinol, sef ein Gweision Sifil ar y lefel uchaf.
- Adrannol – arwain yr adran gyfreithiol fwyaf o fewn y sector cyhoeddus yng Nghymru â chyfrifoldeb am gyflenwi'r holl wasanaethau cyfreithiol i Lywodraeth Cymru, neu oruchwylio'r gwasanaethau hynny.
- Y Gymraeg – cyfrannu at strategaeth Llywodraeth Cymru ar gyfer dod yn sefydliad cwbl ddwyieithog erbyn 2050 drwy gefnogi defnydd o'r iaith o fewn yr Adran a thrwy helpu i sicrhau bod yr iaith yn cael ei hystyried yn briodol wrth ddatblygu polisi ar draws y sefydliad.

Rydym yn chwilio am unigolyn sy'n meddu ar sgiliau cyfreithiol a rhinweddau arwain rhagorol i roi cyngor gydag awdurdod ar lefelau uchaf y Llywodraeth - rhywun sy'n gallu ysbrydoli drwy ddangos esiampl broffesiynol, ac a all gyfrannu gweledigaeth strategol, sgiliau cyfreithiol, arweinyddiaeth ac arloesedd at dimau'r Gwasanaethau Cyfreithiol a'r proffesiwn ar draws Llywodraeth Cymru. Mae gan y Gwasanaethau Cyfreithiol hanes cryf o groesawu amrywiaeth a hyrwyddo gweithio hyblyg/hybrid, ac rydym yn awyddus i benodi Cyfarwyddwr a fydd yn adeiladu ar y gwaith pwysig o ddatblygu'r dull hwn a'r agenda moderneiddio.

Byddwch yn cyrraedd yn ystod cyfnod o newid sylweddol, gyda chyd-destunau gweithredu sy'n datblygu'n gyflym yn rhyngwladol ac o fewn y DU, a datblygiadau technolegol enfawr ym myd gwaith. Mae Llywodraeth Cymru yn cyflwyno Rhaglen Lywodraethu uchelgeisiol, gan fwrw ymlaen â'i rhaglen datblygu sefydliadol, mynd i'r afael â'r heriau sy'n wynebu'r holl wasanaethau cyhoeddus a dilyn rhaglen o ddiwygio'r broses o wneud deddfau. Mae Llywodraeth Cymru'n rhoi pwys mawr ar werthoedd y Gwasanaeth Sifil

a'n nod yw creu amgylchedd gwaith cyffrous, cefnogol, amrywiol, heriol, hyblyg, sy'n bleserus hefyd gobeithio! Os oes gennych y cefndir a'r sgiliau proffesiynol sydd eu hangen arnom a'r cymhelliant i fod eisiau gwneud gwahaniaeth, rwy'n eich annog i wneud cais.

Gwybodaeth am Lywodraeth Cymru



Mae gan Lywodraeth Cymru gyllideb flynyddol o ryw £24 biliwn ac mae'n gyfrifol am amrywiaeth o feysydd gan gynnwys iechyd, addysg a sgiliau, yr economi, trafndiaeth, amaeth a'r amgylchedd. Prif Weinidog Cymru a'r Cabinet sy'n ffurfio Llywodraeth Cymru ac sy'n gwneud penderfyniadau mewn meysydd o gyfrifoldeb datganoledig. Mae Gweinidogion Cymru yn atebol i Senedd Cymru, sef corff deddfu Cymru sy'n cynnwys 60 o Aelodau etholedig. Cefnogir Gweinidogion Cymru gan tua 5,700 o weision sifil sy'n gweithio yn swyddfeydd Llywodraeth Cymru ar hyd a lled y wlad. Mae gennym swyddfeydd bychain yn Llundain a Brwsel hefyd, a rhwydwaith tramor ar gyfer gwaith masnachu a buddsoddi. Yr Ysgrifennydd Parhaol sy'n arwain Gwasanaeth Sifil Llywodraeth Cymru ac mae'n atebol i'r Prif Weinidog a Gweinidogion Cymru.

Mae pawb sy'n gweithio yn Llywodraeth Cymru yn cydweithio tuag at un pwrpas cyffredin, sef cefnogi Gweinidogion i greu Cymru well. Mae ein gwerthoedd craidd: creadigrwydd, tegwch, partneriaeth a phroffesiynoldeb yn ein cynnal wrth inni ryngweithio â'n gilydd ac yn ein helpu i farnu a phenderfynu. Drwy ein fframwaith gwerthoedd ac ymddygiadau, mae gennym gyfres glir o ddisgwyliadau i sbarduno'r canlyniadau yr ydym am eu gweld. Mae cydraddoldeb, amrywiaeth a chynhwysiant yn egwyddorion canolog a'n nod yw bod yn gyflogwr sy'n esiampl.

Yn sail i'n gwaith mae Strategaeth Cydraddoldeb, Amrywiaeth a Chynhwysiant y Gweithlu sy'n nodi ein bwriad i fod yn sefydliad sy'n adlewyrchu amrywiaeth Cymru yn llawn ar bob lefel, yn wrth-hiliol ac yn gwrthwynebu gwahaniaethu o bob math. Rydym am greu amgylchedd gwaith diogel, cynhwysol ac amrywiol sy'n meithrin diwylliant o barch a thegwch i bawb, beth bynnag fo'u cefndir neu eu hunaniaeth fel y gall pob unigolyn gyrraedd ei lawn botensial. Mae ein Cynllun Gweithredu Cymru Wrth-hiliol yn amlinellu sut y byddwn yn creu Cymru wrth-hiliol y gallwn i gyd fod yn falch o fod yn perthyn iddi a ffynnu ynddi. Mae ein hymrwymiad i'r Model Cymdeithasol o Anabledd yn sail i'n gwaith i sicrhau tegwch i bobl anabl.

Rydym yn cydnabod gwerth cael gweithlu sy'n adlewyrchu amrywiaeth eang o ddiwylliannau, hunaniaethau a chefnidiroedd er mwyn sicrhau llwyddiant Llywodraeth Cymru. Rydym yn annog ceisiadau o bob rhan o gymdeithas ac rydym am benodi o'r gronfa dalent ehangaf a mwyaf amrywiol.

Rydym yn annog ac yn cefnogi staff i ddysgu, datblygu a defnyddio eu sgiliau Cymraeg yn y gweithle, gan sicrhau gwerthfawrogiad cryf o ddiwylliant a hanes Cymru. Os cewch eich penodi, byddwn yn cynnig cyfleoedd ichi ddysgu Cymraeg yn y ffordd sy'n gweithio orau i chi. Os ydych eisoes yn siarad Cymraeg, bydd cyfleoedd ichi ddefnyddio a datblygu eich sgiliau. Gellir rhoi addasiadau rhesymol ar waith i'ch cefnogi, a gellir trafod y rhain yn ystod y broses ymgeisio neu wrth eich penodi.

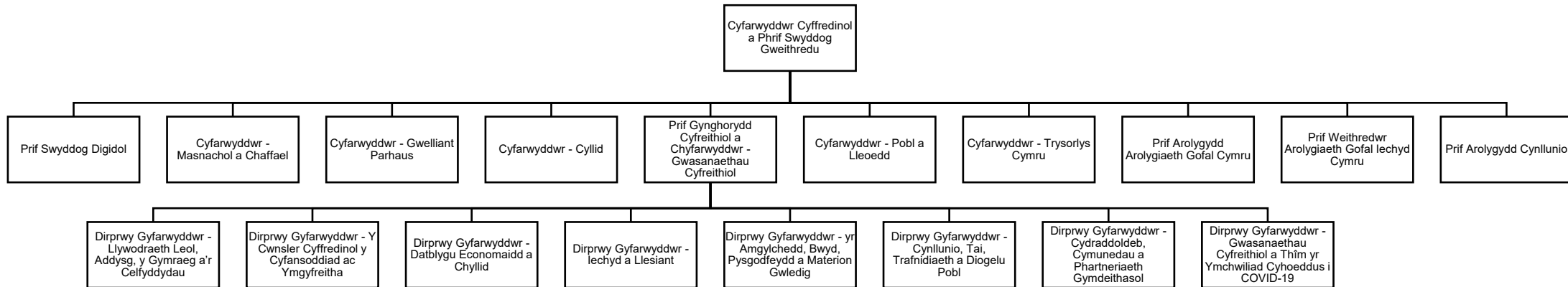
Mae Deddf Llesiant Cenedlaethau'r Dyfodol (Cymru) 2015 yn gosod y cyd-destun strategol ar gyfer Llywodraeth Cymru. Mae'n ei gwneud yn ofynnol i'r Gwasanaeth Sifil weithio mewn ffyrdd newydd a gwahanol i wella'r dull o ddatblygu polisïau a darparu gwasanaethau i bobl Cymru. Mae Llywodraeth Cymru hefyd yn sefydliad dwyieithog ac yn esiampl o ran dilyn Safonau'r Gymraeg a chyflawni Cymraeg 2050, sef ein hymrwymiad i hybu'r Gymraeg er mwyn sicrhau miliwn o siaradwyr Cymraeg erbyn 2050. Caiff deddfwriaeth ei llunio yn y Gymraeg a'r Saesneg ac mae gan y ddwy iaith statws cyfreithiol cyfartal.

Mae rhagor o wybodaeth am Lywodraeth Cymru ar gael [yma](#).



Ein strwythur

Mae strwythur Llywodraeth Cymru ar gael [yma](#). Mae strwythur y Grŵp Gwasanaethau Corfforaethol ac Arolygiaethau, gan gynnwys y Gwasanaethau Cyfreithiol, i'w weld isod:



Gwybodaeth am yr Adran Gwasanaethau Cyfreithiol

Fel Prif Gynghorydd Cyfreithiol a Chyfarwyddwr y Gwasanaethau Cyfreithiol byddwch yn arwain tîm o dros 200 o gyfreithwyr a staff cymorth sy'n darparu cyngor a gwasanaethau cyfreithiol i Weinidogion ar draws holl bortffolios Cabinet Llywodraeth Cymru. Byddwch hefyd yn rhoi cymorth uniongyrchol i'r Cwnsler Cyffredinol, sef Swyddog Cyfraith Llywodraeth Cymru.

1. Y Gwasanaethau Cyfreithiol:

Mae wyth is-adran yn y Gwasanaethau Cyfreithiol, gyda Dirprwy Gyfarwyddwr yn bennaeth ar bob un. Mae'r is-adrannau'n gweithio gyda'i gilydd mewn grwpiau colegol i ddarparu gwasanaethau cyfreithiol mewn cysylltiad â meysydd pwnc penodol ac ar draws portffolios Gweinidogol, gan alluogi gwydnwch a defnydd hyblyg o adnoddau. Mae 25 o dimau o gyfreithwyr pwnc yn yr is-adrannau:

Grŵp Colegol Newid Hinsawdd:

| Is-adran 1 – Cynllunio, Tai, Trafnidiaeth a Diogelu Pobl | Is-adran 2 – Ynni, yr Amgylchedd, Amaethyddiaeth, Bwyd a Physgodfeydd |
|---|--|
| <ul style="list-style-type: none">▪ Cynllunio▪ Tai ac Adfywio▪ Trafnidiaeth▪ Diogelwch Adeiladau | <ul style="list-style-type: none">▪ Amaethyddiaeth▪ Yr Amgylchedd ac Ynni▪ Swyddfa'r Prif Filfeddyg, Bwyd a Physgodfeydd |

Grŵp Colegol Llywodraeth Leol, Addysg, Iechyd a Llesiant:

| Is-adran 3 – Llywodraeth Leol, Addysg, y Gymraeg a'r Celfyddydau | Is-adran 4 – Iechyd a Llesiant |
|--|--|
| <ul style="list-style-type: none">▪ Addysg (Ysgolion), Diwylliant, Twristiaeth a Chwaraeon▪ Addysg (Ysgolion) a'r Gymraeg | <ul style="list-style-type: none">▪ Gofal Cymdeithasol, Cafcass, Arolygiaeth Gofal Cymru ac Arolygiaeth Gofal Iechyd Cymru |

| | |
|--|--|
| <ul style="list-style-type: none"> ▪ Addysg Uwch/Addysg Bellach ▪ Llywodraeth Leol | <ul style="list-style-type: none"> ▪ Iechyd ▪ Gofal Sylfaenol ac Iechyd Meddwl |
|--|--|

Grŵp Colegol yr Economi, y Cyfansoddiad a Chyfiawnder Cymdeithasol:

| |
|---|
| Is-adran 5 – Yr Economi a Chyllid |
| <ul style="list-style-type: none"> ▪ Datblygu Economaidd a Masnach Ryngwladol ▪ Eiddo Masnachol ▪ Cyfraith Fasnachol a Chontractau Cyhoeddus ▪ Y Trysorlys a Chaffael |

Swyddfa'r Cyfarwyddwr:

| Is-adran 6 | Is-adran 7 | Is-adran 8 |
|---|---|---|
| <ul style="list-style-type: none"> ▪ Y Cwnsler Cyffredinol, y Cyfansoddiad, Hawliau Dynol (Cymhwysedd), Cyfiawnder a Thribiwnlysoedd ▪ Diwygio'r Senedd ▪ Etholiadau'r Senedd ac Etholiadau Llywodraeth Leol ▪ Ymglyfreitha | <ul style="list-style-type: none"> ▪ Cydraddoldeb, Polisi Hawliau Dynol, Dyfodol Ffyniannus, Cydlyniant Cymdeithasol a Chyfraith Gwybodaeth ▪ Cyflogaeth, Partneriaeth Gymdeithasol, Llesiant Cenedlaethau'r Dyfodol, Moeseg ac Ailgychwyn ac Adfer wedi Covid-19 | <ul style="list-style-type: none"> ▪ Ymchwiliad Cyhoeddus i COVID-19 |

Gall yr is-adrannau a phortffolios y timau cyfreithiol newid i adlewyrchu trefniadaeth ehangach Llywodraeth Cymru, anghenion busnes neu i hwyluso datblygiad proffesiynol.

Mae'r Adran yn gyfrifol am ddarparu'r holl wasanaethau cyfreithiol i Lywodraeth Cymru, gan gynnwys rhoi cyngor ar faterion cymhleth ym maes cyfraith gyhoeddus, llunio a drafftio deddfwriaeth, darparu neu oruchwylio gwasanaethau cyfreithiol masnachol ac ymdrin ag ymgyfreitha proffil uchel. Mae ein Bwrdd Rheoli, sy'n cael ei gadeirio gan y Prif Gynghorydd Cyfreithiol a Chyfarwyddwr y Gwasanaethau Cyfreithiol, yn darparu arweiniad strategol ac mae'n gyfrifol, ar y cyd, am gyflawni ein hamcanion sefydliadol. Mae'n chwarae rôl allweddol o ran sicrhau bod gan yr Adran Gwasanaethau Cyfreithiol y gallu a'r adnoddau sydd eu hangen i ddarparu cyngor a chymorth cyfreithiol rhagorol, gyda dadansoddi cyfreithiol sy'n wrthrychol, yn seiliedig ar risg, yn graff ac yn gymesur i'r dasg.

2. Cefnogi'r Cwnsler Cyffredinol a'r Gweinidog Cyflawni

Y Cwnsler Cyffredinol yw Swyddog Cyfraith Llywodraeth Cymru, a'i phrif gynghorydd ac awdurdod cyfreithiol. Mae'r Cwnsler Cyffredinol yn darparu cyngor a chymorth cyfreithiol i Weinidogion ynghylch holl gyfrifoldebau Llywodraeth Cymru – gan gynnwys cymhwysedd deddfwriaethol o ran Biliau'r Senedd, rhwymedigaethau rhyngwladol, hawliau dynol a materion sy'n ymwneud â chyfraith a gymathwyd. Mae'r Cwnsler Cyffredinol yn goruchwylio achosion ymgyfreitha sifil a throeddol Llywodraeth Cymru. Gall y Cwnsler Cyffredinol, o dro i dro, gymryd cyfrifoldeb am agweddau penodol ar bolisi cyfreithiol. Un o'r prif agweddau ar rôl y Cwnsler Cyffredinol yw cynnal rheolaeth y gyfraith gan gynnwys sicrhau bod deddfwriaeth yn bodloni gofynion cyfraith dda ac effeithiol. Mae gan y Cwnsler Cyffredinol hefyd rôl o ddiogelu uniondeb a hygyrchedd y gyfraith, gan gynnwys y llyfr statud yng Nghymru.

Mae'r Adran Gwasanaethau Cyfreithiol yn cefnogi'r Cwnsler Cyffredinol a sefydliad ehangach Llywodraeth Cymru drwy gynnig cyfle i weithio fel rhan o grŵp ymrwymedig a medrus iawn o gyfreithwyr sector cyhoeddus sy'n cynghori ac yn cynorthwyo ar ystod o brosiectau, achosion a sefyllfaoedd uchel eu proffil, sydd yn aml yn newydd ac yn gymhleth iawn. Rydym yn gweithredu ar flaen y gad o ran y gyfraith, gwleidyddiaeth a setliad datganoli Cymru, ac mae gennym set gref o werthoedd ynghylch amrywiaeth a chyfleoedd i bawb, wedi'u hadeiladu ar werthoedd craidd Llywodraeth Cymru sef creadigrwydd, tegwch, partneriaeth a phroffesiynoldeb.

Gwybodaeth am y swydd

| | |
|----------------------------------|--|
| Teitl y Swydd: | Prif Gyngorydd Cyfreithiol a Chyfarwyddwr y Gwasanaethau Cyfreithiol |
| Lleoliad: | O safbwynt eich contract, gellid eich lleoli yn unrhyw un o brif swyddfeydd Llywodraeth Cymru yng Nghaerdydd, Merthyr Tudful, Cyffordd Llandudno neu Aberystwyth. Rydym yn cefnogi patrymau gweithio hybrid ac addasu trefniadau gweithio i gyd-fynd ag amgylchiadau unigolion. Mae rhan helaeth o staff yr Adran Gwasanaethau Cyfreithiol yn gweithio yn y swyddfa yng Nghaerdydd, a bydd gofyn teithio'n rheolaidd i Gaerdydd yn rhan o'r swydd. Mae'n debyg y bydd gofyn ichi wneud hyn 1 neu 2 o ddiwrnodau'r wythnos. |
| Cyflog: | <p>Mae'r rôl ar lefel Cyfarwyddwr (SCS2) a'r cyflog cychwynnol yw tua £120,000 er y gallai fod modd trafod ryw faint os bydd yr ymgeisydd yn un eithriadol.</p> <ul style="list-style-type: none">• I'r rhai sy'n weision sifil eisoes – os ydych yn Gyfarwyddwr ar hyn o bryd ac yn gwneud cais i symud ar draws i Lywodraeth Cymru, byddwch yn cadw eich cyflog presennol. Os ydych eisoes yn was sifil ac yn gwneud cais am ddyrchafiad, bydd y cyflog cychwynnol ar ôl y dyrchafiad yn gynydd o 10% i'r cyflog sylfaenol fel arfer, neu bydd ar lefel isaf y band cyflog, pa un bynnag sydd uchaf.• Secondiad – os ydych yn gwneud cais am y swydd hon ar sail secondiad, byddwch yn cadw eich telerau a'ch amodau presennol, gan gynnwys y cyflog (yn amodol ar gymeradwyaeth). <p>Cysylltwch â RecruiwioUWS@llyw.cymru os hoffech drafod y telerau a'r amodau, a lefel y cyflog.</p> |
| Math o Contract: | <p>Mae hon yn swydd barhaol ond gall fod ar gael fel secondiad/benthyciad am hyd at 2 flynedd i ddechrau.</p> <p>Mae hon yn swydd amser llawn ond rydym yn croesawu ceisiadau gan ymgeiswyr sydd â diddordeb mewn rhannu swydd. Os nad oes gennych bartner rhannu swydd ac yr hoffech gael trafodaeth â'r nod o ffurfio partneriaeth ar gyfer y swydd hon, cysylltwch â RecruiwioUWS@llyw.cymru. Ni allwn warantu y cawn hyd i bartner.</p> |
| Gofynion o ran y Gymraeg: | Nid yw sgiliau yn y Gymraeg yn hanfodol ar gyfer y swydd hon, ond byddent yn fanteisiol. Rydym yn disgwyl i'r ymgeisydd llwyddiannus ddatblygu ei sgiliau Cymraeg pan gaiff ei benodi, a byddwn yn ei gefnogi'n llawn i wneud hyn. Mae hyfforddiant ar gael. Fel yn achos gofynion eraill, gellir trafod addasiadau rhesymol â'r unigolyn a benodir. |

Disgrifiad o'r Rôl

Mae'r Prif Gynghorydd Cyfreithiol a Chyfarwyddwr Gwasanaethau Cyfreithiol Llywodraeth Cymru yn darparu arweiniad cyfreithiol ar y lefelau uchaf ar draws y sefydliad. Byddwch yn darparu cymorth uwch yn uniongyrchol i'r Prif Swyddog Gweithredu, yr Ysgrifennydd Parhaol, y Cwnsler Cyffredinol, y Prif Weinidog ac i holl Weinidogion Cymru a Dirprwy Weinidogion Cymru. Fel aelod o'r Uwch Dîm Arwain, byddwch yn arwain ein hadran gyfreithiol ac yn gyfrifol am ddarparu neu oruchwylio'r holl gyngor a gwasanaethau cyfreithiol a ddarperir i Lywodraeth Cymru.

Fel y Prif Gynghorydd Cyfreithiol a Chyfarwyddwr y Gwasanaethau Cyfreithiol a phennaeth y proffesiwn cyfreithiol yn Llywodraeth Cymru, byddwch yn sicrhau y rhoddir cyngor a chymorth cyfreithiol o ansawdd uchel i Lywodraeth Cymru, yn dangos arweinyddiaeth gydweithredol gref ac yn creu amgylchedd cynhwysol a deniadol lle y mae dadansoddiad cyfreithiol yn wrthrychol, yn seiliedig ar risg, yn graff ac yn gymesur i'r dasg. Yn ogystal ag arwain y tîm cyfreithiol, mae gan y Cyfarwyddwr rôl gorfforaethol ehangach i'w chwarae fel aelod o Fwrdd Llywodraeth Cymru ac mae'n cymryd rhan yng ngwaith Pwyllgor Gweithredol yr Ysgrifennydd Parhaol a Grŵp yr Uwch Arweinwyr yn Llywodraeth Cymru. Byddwch yn gyfrifol am gynnal a datblygu cysylltiadau cryf â chymheiriaid mewn gweinyddiaethau datganoledig eraill a chyda chyfreithwyr yn Llywodraeth y DU.

Y Prif Gyfrifoldebau

Fel y Prif Gynghorydd Cyfreithiol a Chyfarwyddwr y Gwasanaethau Cyfreithiol, byddwch yn gwneud y canlynol:

- Darparu arweinyddiaeth strategol ar y canlynol:
 - a) darparu cyngor cyfreithiol clir, cydlynol, awdurdodol ac amserol a gwasanaethau rhagorol i Weinidogion Cymru, y Cwnsler Cyffredinol a swyddogion Llywodraeth Cymru.
 - b) darparu cymorth cyfreithiol amserol, effeithiol ac o ansawdd uchel wrth lunio a chyflawni rhaglen ddeddfwriaethol Llywodraeth Cymru.
 - c) llunio is-ddeddfwriaeth ddwyieithog Llywodraeth Cymru yn amserol ac effeithiol, wedi ei drafftio mewn iaith glir a syml.
 - d) llunio cyfarwyddiadau neu sylwadau cyfreithiol yn amserol ac effeithiol ar Filiau Seneddol San Steffan sy'n effeithio ar feysydd datganoledig, er mwyn hwyluso'r gwaith o gyflawni buddiannau Llywodraeth Cymru.

- e) darparu gwasanaethau rhagorol a chyngor cyfreithiol masnachol amserol ac effeithiol i Lywodraeth Cymru, a/neu oruchwylio'r gwaith hwnnw; gan gynnwys darparu cytundebau masnachol a chytundebau eiddo wrth gyflawni swyddogaethau Llywodraeth Cymru, a/neu oruchwylio'r gwaith hwnnw.
- f) cynnal gwaith ymglyfreitha ac achosion cyfreithiol eraill sy'n ymwneud â Llywodraeth Cymru, neu'n effeithio arni, mewn modd amserol ac effeithiol, a/neu oruchwylio'r gwaith hwnnw. Rhaid i gymorth o'r fath gael ei reoli'n effeithiol, gan fod yn seiliedig ar ddealltwriaeth gadarn a thrylwyr o reolau ac arferion y llysoedd/tribiwnlysoedd perthnasol, gan gydymffurfio ag unrhyw un neu ragor o bolisiâu neu godau perthnasol Llywodraeth Cymru, ac wedi ei gynnal mewn modd cadarn a chymesur sy'n seiliedig ar risg.
- g) darparu, yn ôl yr angen, swyddogaeth cleient deallus i Lywodraeth Cymru mewn perthynas ag unrhyw gyngor cyfreithiol neu wasanaeth cyfreithiol arbenigol a ddarperir gan gyflenwyr allanol.
- Hyrwyddo cydraddoldeb, amrywiaeth a chynhwysiant, gan sicrhau bod yr ymrwymadau hyn yn cael eu hymgorffori mewn arferion gwaith o ddydd i ddydd gyda'n holl gwsmeriaid, cydweithwyr a phartneriaid.
 - Datblygu a gwreiddio gweledigaeth strategol ar gyfer y Gwasanaethau Cyfreithiol, hybu amgylchedd gwaith agored a chynhwysol, gan annog amrywiaeth a phatrymau gweithio hyblyg. Hybu diwylliant sy'n rhagweithiol ac sy'n canolbwyntio ar gwsmeriaid, lle caiff risgiau eu rheoli yn hyderus.
 - Darparu cefnogaeth pennaeth proffesiwn effeithiol i bob cyfreithiwr yn Llywodraeth Cymru.
 - Cynrychioli Llywodraeth Cymru yn ei chysylltiadau allanol â chynnwys cyfreithiol; gan gynnwys Whitehall, Llywodraethau Datganoledig eraill, Ewrop a'r sector cyfreithiol ehangach yng Nghymru.
 - Gwneud cyfraniad cryf ac effeithiol at reolaeth gorfforaethol ehangach Llywodraeth Cymru a'r Grŵp Gwasanaethau Corfforaethol ac Arolygiaethau, gan gynnwys bod yn aelod o Fwrdd a Phwyllgor Gweithredol Llywodraeth Cymru, Grŵp yr Uwch Arweinwyr, a chymryd rhan mewn gweithgareddau rheoli strategol neu gorfforaethol eraill a/neu ymgymryd â'r gweithgareddau hynny.

Manyleb y Person

Meini Prawf Hanfodol:

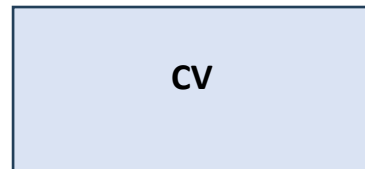
- Bod yn uwch gyfreithiwr profiadol, wedi cymhwyso fel Cyfreithiwr neu Fargyfreithiwr, sydd â hawl i ymarfer yng Nghymru a Lloegr ac sydd â hanes o lwyddiant a phrofiad ymarferol ôl-gymhwyso sylweddol ym maes cyfraith gyhoeddus neu mewn meysydd cymhleth eraill o'r gyfraith, gan weithio'n llwyddiannus ar lefel uwch yn y Llywodraeth neu mewn sefydliad sector cyhoeddus a/neu breifat / sefydliad nid-er-elw cymhleth arall.
- Yn gallu rhoi cyngor awdurdodol, annibynnol a diduedd, sy'n seiliedig ar risg, ar draws ystod eang o faterion, sy'n ennyn hyder Gweinidogion, y Cwnsler Cyffredinol a chydweithwyr ar lefel uwch. Wrth nodi risgiau cyfreithiol, y gallu i wneud cyfraniad adeiladol at ddod o hyd i'r ffordd orau o reoli'r risg gyfreithiol er mwyn cyflawni amcanion y Llywodraeth.
- Profiad o arwain a datblygu tîm amrywiol o weithwyr proffesiynol cyfreithiol, gan ddangos ymrwymiad i gydraddoldeb ac amrywiaeth, gweithio mewn partneriaeth â meysydd eraill a datblygu ysbryd o waith tîm ar draws ffiniau swyddogaethol a sefydliadol a chreu gweithle tecach.
- Profiad o ddarparu gwasanaeth effeithlon ac effeithiol yn llwyddiannus, hybu diwylliant o arloesi, dangos profiad penodol o sbarduno a gwella perfformiad a sicrhau gwerth cynyddol am arian.
- Yn gallu dangos uniondeb cymeriad personol a phroffesiynol a gwydnwch o dan bwysau mewn amgylchedd gwaith sy'n newid yn gyflym, a chyfrannu at sefydliad cadarn a diwylliant cryf sy'n rhoi'r flaenoriaeth i les.

Mae'r Gwasanaeth Sifil yn croesawu pobl ddawnus o unrhyw le yn y byd, ac o unrhyw gefndir gyrfa. Rydym yn ceisio adnabod sgiliau trosglwyddadwy o brofiad yr unigolyn. Mae hon yn swydd arwain allweddol sy'n golygu cydweithio â phob rhan o'r sefydliad. Byddwch yn rhan o Uwch Wasanaeth Sifil Llywodraeth Cymru, a byddwch yn chwarae rôl arweiniol allweddol wrth lywio'r diwylliant a'r ffyrdd o weithio. Mae gan y Gwasanaeth Sifil set ddiffiniedig o ymddygiadau ar gyfer ymdrin â [Phroffiliau Llwyddiant](#). Yr ymddygiadau mwyaf perthnasol i'r rôl hon yw Arweinyddiaeth, Gweld y Darlun Cyflawn, Gwneud Penderfyniadau Effeithiol, Gweithio ar y Cyd, a Chyfathrebu a Dylanwadu. Bydd ein proses yn eich asesu o gymharu â manyleb y person, ymddygiadau'r Gwasanaeth Sifil a sut yr ydych yn ymgorffori ein gwerthoedd craidd, sef creadigrwydd, tegwch, partneriaeth a phroffesiynoldeb.

Y Broses Recriwtio a Dethol

Cam 1 – Cais

I wneud cais am y rôl hon, gofynnir ichi gyflwyno'r canlynol:



Rydym yn croesawu ceisiadau yn Gymraeg ac yn Saesneg. Bydd ceisiadau yn y naill iaith neu'r llall yn cael eu trin yn gyfartal. Os oes gennych amhariad sy'n golygu na allwch wneud cais ar-lein, e-bostiwch RecriwtioUWS@llyw.cymru i ofyn am fformat arall, neu i ofyn am addasiad rhesymol ichi allu cyflwyno'ch cais.

Nodwch hanes eich gyrfa gan gynnwys cyfrifoldebau a chyflawniadau allweddol. Rydym yn gweithredu proses recriwtio ddiennw. Ni fydd y panel dethol yn gweld gwybodaeth personol wrth lunio rhestr fer yn unol â'n hymrwymiad i roi terfyn ar ragfarn a hyrwyddo cydraddoldeb ac amrywiaeth. Tynnwch eich enw o'ch CV a'ch datganiad personol.

Ni ddylai eich datganiad personol fod yn hirach na dwy ochr o A4. Mae'n bwysig eich bod yn darparu tystiolaeth sy'n dangos eich gallu a'ch potensial o gymharu â'r gofynion a nodir ym manyleb y person, gan egluro sut y mae eich cymwysterau, eich sgiliau, eich rhinweddau a'ch profiad proffesiynol yn bodloni'r meini prawf hanfodol a sut y mae eich profiad yn berthnasol i'r ymddygiadau allweddol ar gyfer y rôl, sef Arweinyddiaeth, Gweld y Darlun Cyflawn, Gwneud Penderfyniadau Effeithiol, Gweithio ar y Cyd, a Chyfathrebu a Dylanwadu.

Mae Llywodraeth Cymru wedi ymrwmo i sicrhau gweithlu sy'n adlewyrchu'r gymdeithas y mae'n ei gwasanaethu – ar bob lefel. Gofynnir ichi gadarnhau rhywfaint o wybodaeth am amrywiaeth ar eich ffurflen gais. Drwy gasglu'r wybodaeth hon, gallwn wybod a ydym yn recriwtio o'r gronfa dalent ehangaf bosibl a gwirio bod pob grŵp yn cael ei drin yn deg drwy gydol y broses; ni fydd y ffurflen hon yn cael ei dangos i unrhyw un sy'n ymwneud ag asesu eich cais. Os nad ydych am ateb cwestiwn penodol, dewiswch yr opsiwn 'gwell gennyf beidio â dweud'. Ni fyddwch yn gallu cyflwyno'ch cais os bydd unrhyw gwestiynau heb eu hateb.

Cam 2 – Llunio Rhestr Hir a Rhestr Fer

Mae Saxton Bampfylde Ltd yn gweithredu fel ymgynghorydd asiantaeth gyflogi i Lywodraeth Cymru ar gyfer y penodiad hwn. Bydd eich cais a'ch manylion cyswllt yn cael eu rhannu â nhw fel rhan o'r broses asesu. Yn ôl canllawiau GDPR, dim ond gyda'ch caniatâd penodol chi y gall Saxton Bampfylde brosesu'ch Data Personol Sensitif (tarddiad hil neu darddiad ethnig, barn wleidyddol, credoau crefyddol neu athronyddol, aelodaeth o undeb llafur, data genetig, data biometrig, iechyd, bywyd rhywiol, neu gyfeiriadedd rhywiol). Drwy gyflwyno cais, rydych yn rhoi caniatâd i Saxton Bampfylde brosesu eich data personol.

**Cyfarfod i lunio
rhestr hir**

Os daw nifer mawr o geisiadau i law, bydd rhestr hir yn cael ei llunio yn gyntaf, gan ddefnyddio'r meini prawf a nodir uchod.



**Cyfweliad gyda
Saxton Bampfylde**

Bydd ymgeiswyr sydd wedi'u dewis gan y panel recriwtio i fod ar y rhestr hir, neu'r holl ymgeiswyr os nad oes rhestr hir wedi'i llunio, yn cael eu cyfweld gan ymgynghorydd o Saxton Bampfylde. Bydd y cyfweliad hwn yn para rhwng 45 a 60 munud, a'i nod yw dysgu mwy am eich profiad a'r hyn sydd gennych i'w gynnig i'r rôl hon.



**Cyfarfod i lunio
rhestr fer:**

Bydd y panel cyfan yn cyfarfod i lunio rhestr fer ac i drafod canlyniad terfynol y cam sifftio, gan ystyried y cais llawn, y CV, y datganiad personol ac adborth o'r cyfweliadau gyda Saxton Bampfylde.

Cam 3 – Aseidiadau

Byddwch yn cael gwybod am ganlyniad y cyfarfod i lunio rhestr fer. Bydd Saxton Bampfylde yn cynnal cyfweiliadau cychwynnol ar ôl y cyfarfod i lunio rhestr fer, i gael atebion i gwestiynau a godwyd gan y panel yn ystod y cam hwnnw. Defnyddir yr wybodaeth o'r cyfweiliadau hynny yn rhan o'r adborth i'r panel cyn y cyfweiliad.

Os byddwch ar y rhestr fer, byddwch yn cymryd rhan yn yr aseidiadau canlynol:

**Profion Seicometrig
Ar-lein**



**Ymarfer Ymgysylltu
â Staff /
Rhanddeiliaid**



Sgwrs Anffurfiol



**Cyfweiliad ac
Ymarfer Senario**

Mae'r rhain yn cynnwys trafodaeth gyda seicolegydd drwy Microsoft Teams. Byddwch yn cael dolen at y profion ar-lein o fewn 10 niwrnod gwaith ar ôl y cyfarfod i lunio rhestr fer. Nid oes angen ichi wneud y profion hyn eto os ydych wedi eu cwblhau yn ystod y ddwy flynedd ddiwethaf ar gyfer swydd ar yr un radd.

Mae'r ymarfer hwn yn rhoi cyfle ichi gyflwyno eich profiadau, eich syniadau, a'ch barn ar arweinyddiaeth effeithiol ar gyfer y swydd hon. Byddwch yn cwrdd â grŵp o staff drwy Microsoft Teams a allai fod yn aelodau tîm, cyfoedion, cydweithwyr neu rhanddeiliaid yn y dyfodol.

Byddwch yn cael sgwrs anffurfiol gyda'r Cwnsler Cyffredinol drwy Microsoft Teams i drafod ymhellach y profiad proffesiynol a'r profiad bywyd y byddech yn ei gynnig i'r swydd hon.

Cyn eich cyfweiliad gyda'r panel dethol, bydd y panel wedi cael adborth ar eich profion seicometrig, yr ymarfer ymgysylltu â staff a rhanddeiliaid a'ch sgwrs anffurfiol gyda'r Cwnsler Cyffredinol. Byddwch yn cael senario 30 munud cyn eich cyfweiliad a gofynnir i chi roi sesiwn friffio lafar am 5 munud. Bydd cyfweiliadau yn para tua 45 munud a byddant yn ystyried sut y mae'r sgiliau a'r profiad yn eich CV a'ch datganiad personol yn bodloni gofynion y rôl. Cynhelir y cyfweiliad wyneb yn wyneb yn swyddfa Parc Cathays yng Nghaerdydd.

Llinell Amser Ddisgwyliedig

Byddwn yn ceisio bod yn hyblyg, ond efallai na fydd yn bosibl cynnig dyddiadau eraill ar gyfer asesiadau. Gallai'r dyddiadau hyn newid:

| | |
|--|--|
| Dyddiad Cau: | 22 Ebrill |
| Llunio Rhestr Hir: | 7 Mai |
| Cyfweliadau Rhestr Hir: | w/c 12 & 19 Mai |
| Llunio Rhestr Fer: | 28 Mai |
| Profion Seicometrig Ar-lein: | O fewn 10 niwrnod gwaith ar ôl y cyfarfod i lunio rhestr fer |
| Ymarfer Ymgysylltu â Staff a Rhanddeiliaid: | 13 Mehefin |
| Sgwrs Anffurfiol gyda'r Cwnsler Cyffredinol: | 12 Mehefin |
| Cyfweliad gyda'r Panel Dethol ac Ymarfer Senario: | 4 Gorffennaf |

Y Panel Dethol



Sioned Evans – Prif Swyddog Gweithredu a Chyfarwyddwr Cyffredinol (Llywodraeth Cymru)

Mae Sioned yn Gyfarwyddwr Cyffredinol ac ers mis Ebrill 2025, hi yw Prif Swyddog Gweithredu Llywodraeth Cymru, yn arwain y Grŵp Gwasanaethau Corfforaethol ac Arolygiaethau. Mae hefyd yn uwch swyddog cyfrifol ar gyfer LIC2025, sef ein rhaglen ar gyfer newid sefydliadol. Cyn hynny, roedd Sioned yn Gyfarwyddwr Cyffredinol y Grŵp Addysg, Diwylliant a'r Gymraeg, yn canolbwyntio ar addysg ysgolion ac addysg drydyddol, diwylliant, chwaraeon a'r amgylchedd adeiledig hanesyddol, gan gynnwys Cadw. Mae'r Grŵp Addysg, Diwylliant a'r Gymraeg hefyd yn arwain ar gydraddoldeb, cymunedau a chyfiawnder cymdeithasol, argyfyngau sifil posibl a chadernid gwladol, yn ogystal â defnyddio a hyrwyddo'r Gymraeg.

Cyn hynny, roedd Sioned yn Gyfarwyddwr Busnes a Rhanbarthau yn Llywodraeth Cymru. Hi oedd Uwch Berchennog Cyfrifol y Llywodraeth ar gyfer y Rhaglenni Bargeinion Dinesig a Thwf Cymru, Porthladdoedd Rhydd a Pharthau Buddsoddi. Cyn hyn, roedd Sioned yn Brif Swyddog Gweithredol Swyddfa Cyllid Ewropeaidd Cymru (WEFO), yn gyfrifol am roi gwerth £300 miliwn o raglenni'r Gronfa Strwythurol Ewropeaidd ar waith yn strategol yng Nghymru ac am lunio a gweithredu polisïau a rhaglenni datblygu economaidd rhanbarthol Llywodraeth Cymru ar ôl cyfnod pontio'r UE.

Fel siaradwr Cymraeg, mae Sioned yn awyddus i feithrin hyder yn y defnydd o'r iaith fel rhan annatod o broffil a hanes unigryw Cymru. A hithau â chefnidir fel Syrfëwr Siartredig, mae gan Sioned dros 30 o flynyddoedd o brofiad ym maes cyflawni prosiectau yn y sector cyhoeddus a'r sector preifat. Mae hi'n Brif Swyddog Cyflawni Prosiectau ar gyfer Llywodraeth Cymru, yn Hyrwyddwr y Gymraeg ar gyfer Llywodraeth Cymru ac yn Hyfforddwr a Mentor Hyfforddedig.



Neil Wooding – Comisiynydd y Gwasanaeth Sifil (Comisiwn y Gwasanaeth Sifil)

Mae Neil wedi treulio ei yrfa'n gweithio fel gwas cyhoeddus mewn rolau arwain uwch ar draws llywodraeth ganolog, llywodraeth ranbarthol a llywodraeth leol yn ogystal ag yn y GIG a'r trydydd sector.

Ar hyn o bryd mae'n Gyfarwyddwr Anweithredol gyda Llywodraeth yr Alban ac yn Gadeirydd Cyngor Gweithredu Gwirfoddol Cymru.

Ei swydd ddiwethaf cyn hynny oedd Cyfarwyddwr Gweithredol Diwygio'r Gweithlu yn Swyddfa'r Cabinet. Cyn hynny, ef oedd Prif Swyddog Pobl y Weinyddiaeth Gyfiawnder, lle'r oedd yn gyfrifol am wasanaethau carchardai, prawf a llysoedd ledled Cymru a Lloegr.

Mae'n Gydymaith i'r Sefydliad Siartredig Personél a Datblygu a dyfarnwyd CBE iddo yn 2022 am ei gyfraniad eithriadol ym meysydd Cydraddoldeb a Chyfiawnder Cymdeithasol.

Penodwyd Neil yn un o Gomisiynwyr y Gwasanaeth Sifil ar 11 Mawrth 2024.



Mel Nebhrajani – Cyfarwyddwr Cyffredinol y Gyfarwyddiaeth Ymglyfreitha gyda Chyfiawnder a Diogelwch (Adran Gyfreithiol Llywodraeth y DU)

Penodwyd Mel yn Gyfarwyddwr Cyffredinol y Gyfarwyddiaeth Ymglyfreitha gyda Chyfiawnder a Diogelwch ym mis Mai 2023. Mae hi wedi ymgymryd â nifer o swyddi uwch gan gynnwys:

- Cyfarwyddwr Cyffredinol y Gyfarwyddiaeth Cyflogaeth gydag Adferiad Economaidd a Llywodraethiant y DU, Adran Gyfreithiol Llywodraeth y DU (rhwng 2021 a 2023).
- Cyfarwyddwr Ymglyfreitha (rhwng 2020 a 2021).
- Cyfarwyddwr Gyfreithiol, Yr Adran Iechyd a Gofal Cymdeithasol (rhwng 2016 a 2020).
- Dirprwy Gyfarwyddwr Gyfreithiol, Yr Adran Drafndiaeth (rhwng 2014 a 2016).

Mae Mel wedi cynghori nifer o adrannau, gan gynnwys Swyddfa'r Cabinet a Rhif 10 Downing Street, yr Adran Addysg a'r Weinyddiaeth Gyfiawnder. Mae hi wedi gweithio ar faterion blaenllaw gan gynnwys y Ddeddf Hawliau Dynol, y setliadau Datganoli, diwygio Tŷ'r Arglwyddi, y Ddeddf Partneriaeth Sifil, Rhyddid Gwybodaeth a Diogelu Data. Yn yr Adran Iechyd a Gofal Cymdeithasol, arweiniodd ar yr ymateb i COVID-19, diwygio'r GIG, Gofal Cymdeithasol ac Iechyd Meddwl ac Ymadawiad y DU â'r UE.

Cafodd Mel ganmoliaeth uchel yng Ngwobrau Cydnabod Llwyddiant Menywod Asiaidd 2020 ac fe'i penodwyd yn Gydymaith Urdd y Baddon yn Rhestr Anrhydeddau'r Flwyddyn Newydd yn 2021.



Andrew Goodall – Ysgrifennydd Parhaol (Llywodraeth Cymru)

Penodwyd Dr Andrew Goodall yn Ysgrifennydd Parhaol ym mis Tachwedd 2021. Mae'n arwain Gwasanaeth Sifil Llywodraeth Cymru i gyflawni blaenoriaethau'r Prif Weinidog ac yn gweithredu fel y Prif Swyddog Cyfrifyddu ar gyfer Llywodraeth Cymru.

Cyn hyn, roedd Dr Goodall yn Gyfarwyddwr Cyffredinol Iechyd a Gwasanaethau Cymdeithasol a Phrif Weithredwr GIG Cymru – a hynny ers mis Mehefin 2014. Mae Dr Goodall wedi bod yn Brif Weithredwr yn y GIG yng Nghymru ers 16 o flynyddoedd. Mae ei swyddi blaenorol yn cynnwys Prif Weithredwr Bwrdd Iechyd Prifysgol Aneurin Bevan, swydd y bu ynnddi ers pan sefydlwyd y Bwrdd Iechyd ym mis Hydref 2009 tan 2014. Yn ystod ei yrfa 30 mlynedd yn y GIG, mae Dr Goodall wedi dal swyddi cynllunio a swyddi gweithredol ar draws sefydliadau'r GIG. Mae ganddo ddiddordeb arbennig mewn gwella diogelwch, ansawdd a phrofiad cleifion; gweithio mewn partneriaeth a chydweithio ar draws Gwasanaethau Cyhoeddus; a darparu gwasanaethau rheng flaen drwy wella a moderneiddio gwasanaethau.

Mae gan Dr Goodall radd yn y gyfraith o Brifysgol Essex a PhD mewn Rheoli Gwasanaeth Iechyd o Ysgol Fusnes Caerdydd. Dyfarnwyd CBE i Dr Goodall yn Rhestr Anrhydeddau'r Flwyddyn Newydd yn 2018 am ei wasanaethau i'r GIG ac i wasanaethau cyhoeddus.

Cydraddoldeb, Amrywiaeth a Chynhwysiant

Mae Llywodraeth Cymru wedi ymrwymo i ddarparu gwasanaethau sy'n croesawu amrywiaeth ac sy'n hyrwyddo cyfle cyfartal. Ein nod yw sicrhau bod yr ymrwymïadau hyn yn cael eu hymgorffori yn ein harferion gwaith o ddydd i ddydd gyda'n cwsmerïaid, ein cydweithwyr a'n partnerïaid. Mae gan y Bwrdd Hyrwyddwr Cydraddoldeb ac mae'n cael yr wybodaeth ddiweddaraf yn rheolaidd am gydraddoldeb ac amrywiaeth. Rydym wedi ymrwymo i recriwtio menywod, pobl o gymunedau Du, Asiaidd ac Ethnig Leiafrifol a phobl anabl sydd heb gynrychiolaeth ddigonol ar hyn o bryd yn yr Uwch Wasanaeth Sifil.

Rydym wedi ymrwymo i gynyddu amrywiaeth, cael gwared ar rwystrau a chefnogi'n holl staff i gyflawni eu potensial. Rydym yn Hyrwyddwr Amrywiaeth Stonewall ac yn sefydliad Hyderus o ran Anabledd Lefel 3 (Arweinydd). Mae pum Rhwydwaith Staff sy'n cael eu noddi gan y Bwrdd yn allweddol er mwyn cefnogi'r gwaith hwn ac er mwyn rhoi cefnogaeth gan gymheiriaid: Ymwybyddiaeth a Chymorth Anabledd; Rhwydwaith Cymorth Pobl Ethnig Leiafrifol; Materion y Meddwl (iechyd meddwl a llesiant); PRISM (Pobl Lesbiaidd, Hoyw, Ddeurywiol, Drawsryweddol, Ryngrwyiol +) a Menywod Ynghyd.

Gweithle Gwych i Gyn-aelodau'r Lluoedd Arfog

Mae'r cyfle hwn yn rhan o'r cynllun [Gweithle Gwych i Gyn-aelodau'r Lluoedd Arfog](#).

Cynllun Cyfweliad Hyderus o ran Anabledd

Rydym wedi ymrwymo i gyflogi ac i ddatblygu gyrfaedd pobl anabl. Fel rhan o'n hymrwymiad i annog pobl anabl i wneud cais am swyddi yn Llywodraeth Cymru, byddwn yn cynnig cyfweliad i bobl anabl sy'n bodloni gofynion sylfaenol y swydd. Rhaid ichi ddarparu tystiolaeth yn eich cais i ddangos eich bod ar y cyfan yn bodloni'r lefel cymhwysedd ar gyfer y swydd a'ch bod yn meddu ar unrhyw gymwysterau, sgiliau neu brofiad a ddiffinnir yn rhai hanfodol.

Mae Llywodraeth Cymru wedi mabwysïadu'r diffiniad cymdeithasol o anabledd, sy'n cydnabod bod rhwystrau mewn cymdeithas sy'n anablu pobl sydd ag amhariadau neu gyflyrau iechyd, sy'n niwrowahanol neu sy'n defnyddio Iaith Arwyddion Prydain. Rydym wedi ymrwymo i ddileu rhwystrau fel y gall pob aelod o staff (neu ddarpar aelod newydd o staff) berfformio ar ei orau. Mae Deddf Cydraddoldeb 2010 yn defnyddio'r diffiniad meddygol o anabledd ("amhariad corfforol neu feddyliol sy'n cael effaith sylweddol a hirdymor ar allu person i gyflawni gweithgareddau arferol o ddydd i ddydd"). Os oes gennych amhariad neu gyflwr iechyd, os ydych yn niwrowahanol neu os ydych yn defnyddio Iaith Arwyddion Prydain ac os oes arnoch angen trafod addasiadau rhesymol ar gyfer

unrhyw ran o'r broses recriwtio hon, neu os hoffech drafod sut y byddwn yn eich cefnogi os bydd eich cais yn llwyddiannus, cysylltwch â RecriwtioUWS@llyw.cymru.

Manteision Gweithio i Lywodraeth Cymru

Oriau Gwaith

Croesewir ceisiadau gan bobl sy'n gweithio amser llawn neu fel rhan o drefniant rhannu swydd. Os byddwch yn gwneud cais fel rhan o drefniant rhannu swydd, disgwylir bod y trefniant hwn yn ei le pan fyddwch yn cyflwyno'ch cais a dylech sicrhau ei bod yn glir yn eich ffurflenni cais eich bod yn gwneud cais fel rhan o drefniant o'r fath. Bydd ymgeiswyr sy'n gwneud cais fel rhan o drefniant rhannu swydd yn cael eu cyfweld ar wahân ac fel tîm. Bydd angen i'r ddau ymgeisydd ddangos y lefel briodol o sgiliau proffesiynol a chymwysterau ar gyfer y swydd.

Gweithio Hybrid

Mae Llywodraeth Cymru yn arddel ac annog gweithio hybrid, sy'n golygu canolbwyntio ar sut rydych chi'n defnyddio eich amser, a ble a sut rydych chi'n gweithio, i ddiwallu anghenion busnes yn y ffordd fwyaf cynhyrchiol. Rydym yn rhoi cryn hyblygrwydd i bobl, a'r disgwyl yw y bydd timau'n treulio rhywfaint o'u hamser yn gweithio mewn swyddfa, a rhywfaint o'u hamser yn gweithio o bell hyd y gellir rhag-weld. Mae gweithio'n glyfar a hyblyg yn tyfu'n rhan barhaol o fywyd gwaith yng Nghymru a bydd Llywodraeth Cymru yn dangos y ffordd.

Buddion

- Cynllun pensiwn y Gwasanaeth Sifil: <https://www.civilservicepensionscheme.org.uk>
- Gwasanaethau Iechyd Galwedigaethol, gan gynnwys cwnsela a gofal llygaid.
- Hawl i amser i ffwrdd o'r gwaith gan gynnwys absenoldeb gofalwyr, absenoldeb mamolaeth â thâl a di-dâl, absenoldeb tadolaeth hyblyg â thâl, absenoldeb mabwysiadu hyblyg â thâl ac absenoldeb rhiant a rennir.

Hawl i Wyliau Blynyddol

Mae eich hawl i wyliau blynyddol yn dibynnu ar hyd eich gwasanaeth gan amrywio o 25 i 30 o ddiwrnodau. Os ydych eisoes yn was sifil ac yn cael eich dyrchafu i'r Uwch Wasanaeth Sifil neu'n symud oddi fewn iddo, bydd eich hawl i wyliau blynyddol yn seiliedig ar hyd eich cyflogaeth barhaus yn y Gwasanaeth Sifil.

Bydd yr ymgeisydd llwyddiannus yn cael ei benodi yn unol â thelerau ac amodau'r Uwch Wasanaeth Sifil sydd wedi cael eu moderneiddio.

Cwestiynau cyffredin

1. Pa genedligrwydd sydd ei angen er mwyn cyflwyno cais?

Mae gwybodaeth am ofynion cenedligrwydd ar gael [yma](#). Mae'r swydd yn agored yn gyffredinol i'r canlynol:

- gwladolion y DU
- gwladolion gwledydd y Gymanwlad sydd â hawl i weithio yn y DU
- gwladolion Gweriniaeth Iwerddon
- gwladolion o'r UE, yr Ardal Economaidd Ewropeaidd (AEE) neu'r Swistir sydd â statws preswlydd sefydlog neu breswlydd cyn-sefydlog neu sy'n gwneud cais am y naill statws neu'r llall erbyn dyddiad cau y [Cynllun Preswlyo'n Sefydlog i Ddinasyddion yr UE \(EUSS\)](#)
- gwladolion perthnasol yr UE, yr AEE, y Swistir neu Dwrci sy'n gweithio yn y Gwasanaeth Sifil
- gwladolion perthnasol yr UE, yr AEE, y Swistir neu Dwrci sydd wedi datblygu'r hawl i weithio yn y Gwasanaeth Sifil
- rhai aelodau penodol o deuluoedd gwladolion perthnasol yr UE, yr AEE, y Swistir neu Dwrci

2. Pwy all wneud cais am y swydd hon?

Mae'r swydd hon ar gael i weithwyr parhaol Gwasanaeth Sifil y DU (wedi'u recriwtio drwy gystadleuaeth deg ac agored) ar sail symud ar draws neu ddyrchafiad. Mae'r swydd ar gael hefyd i'r rhai sy'n dymuno ymuno â'r Gwasanaeth Sifil ac i'r rhai sy'n dymuno gwneud cais ar sail benthyciad, neu ar sail secondiad am hyd at ddwy flynedd i ddechrau.

Fel rhan o'ch cais, gofynnir cwestiynau ichi i benderfynu a ydych yn gymwys i wneud cais am y swydd hon. Gofynnir ichi gadarnhau manylion eich cenedligrwydd a bod gennych hawl gyfreithiol i weithio yn y DU; mae hyn yn ofyniad ar gyfer gweithio yn y Gwasanaeth Sifil. Os nad ydych yn bodloni'r meini prawf cymhwysedd, ni fydd eich cais yn mynd ymhellach. Os daw'n amlwg yn ddiweddarach yn y broses nad ydych yn gymwys i wneud cais, mae'n bosibl y bydd eich cais neu'ch cynnig yn cael ei dynnu'n ôl.

3. A yw'r swydd hon yn dod o dan y Ddeddf Cyfrinachau Swyddogol?

Ydy.

4. A oes angen gwiriad diogelwch?

Oes. Os byddwch yn llwyddiannus, rhaid ichi fod yn barod i gael cliriad diogelwch i lefel Gwiriad Diogelwch cyn dechrau ar y swydd. Gall yr amserlen ar gyfer cliriad diogelwch amrywio. Fodd bynnag, ar ôl cael y gwaith papur gorffenedig, gall gymryd tua 10 i 12 wythnos.

5. A yw'r swydd hon yn dod o dan God y Gwasanaeth Sifil?

Ydy. Mae disgwyl i bob gwas sifil ymddwyn yn unol â [Chod y Gwasanaeth Sifil](#).

6. A fydd y swydd hon yn cael ei goruchwyllo gan Gomisiwn y Gwasanaeth Sifil?

Bydd. Gan fod hon yn swydd uwch yn y Gwasanaeth Sifil, bydd Comisiynydd yn goruchwyllo'r broses recriwtio ac yn cadeirio'r panel dethol. Mae rhagor o wybodaeth ar gael [yma](#).

7. Beth ddylwn i ei wneud os ydw i eisiau gwneud cwyn?

Mae ein prosesau recriwtio yn seiliedig ar yr egwyddor o benodi yn ôl teilyngdod, ar sail cystadleuaeth deg ac agored, fel y'i nodir yn [Egwyddorion Recriwtio Comisiynwyr y Gwasanaeth Sifil](#). Os ydych yn teimlo nad yw eich cais wedi cael ei drin yn unol â'r Egwyddorion hyn ac os hoffech wneud cwyn, dylech gysylltu â RecriwtioUWS@llyw.cymru.

8. Beth ddylwn i ei wneud os ydw i'n meddwl bod gwrthdaro buddiannau yn berthnasol imi?

Rhaid ichi ddatgan unrhyw fuddiannau a allai arwain at gwestiynau am y ffordd yr ydych yn ymdrin â busnes Llywodraeth Cymru. Rhaid ichi ddatgan unrhyw fuddiannau busnes perthnasol, cyfranddaliadau, swyddi o awdurdod, taliadau cadw, trefniadau ymgynghori neu gysylltiadau eraill â chyrrff masnachol, cyhoeddus neu wirfoddol, ar eich cyfer chi ac ar gyfer eich priod/partner. Os byddwch yn llwyddiannus, bydd gofyn ichi roi'r gorau i unrhyw fuddiant sy'n gwrthdaro ac efallai y bydd eich buddiannau busnes ac ariannol eraill yn cael eu cyhoeddi.

9. A allaf hawlio costau adleoli?

Mae'n bosibl y bydd costau adleoli o hyd at £8,000 ar gael.

10.Â phwy y dylwn i gysylltu i drafod y swydd neu os oes gennyf unrhyw gwestiynau?

I gael sgwrs gyfrinachol am y swydd hon, cysylltwch â'n partner chwilio gweithredol enwebedig, Saxton Bampfylde, drwy e-bostio Belinda.Beck@saxbam.com. Gofynnir i ymgeiswyr sydd ar y rhestr hir ac ar y rhestr fer gymryd rhan mewn cyfweiliad cychwynnol gyda Saxton Bampfylde.